

Gebrauchsinformation: Information für Anwenderinnen

MAITALON 30 0,03 mg/3 mg Filmtabletten

Ethinylestradiol und Drospirenon

Wichtige Informationen über kombinierte hormonale Kontrazeptiva (KHK):

- Bei korrekter Anwendung zählen sie zu den zuverlässigsten reversiblen Verhütungsmethoden.
- Sie bewirken eine leichte Zunahme des Risikos für ein Blutgerinnsel in den Venen und Arterien, insbesondere im ersten Jahr der Anwendung oder bei Wiederaufnahme der Anwendung eines kombinierten hormonalen Kontrazeptivums nach einer Unterbrechung von 4 oder mehr Wochen.
- Achten Sie bitte aufmerksam auf Symptome eines Blutgerinnsels und wenden Sie sich an Ihren Arzt, wenn Sie vermuten, diese zu haben (siehe Abschnitt 2, „Blutgerinnsel“).

Lesen Sie die gesamte Packungsbeilage sorgfältig durch, bevor Sie mit der Einnahme dieses Arzneimittels beginnen, denn sie enthält wichtige Informationen.

- Heben Sie die Packungsbeilage auf. Vielleicht möchten Sie diese später nochmals lesen.
- Wenn Sie weitere Fragen haben, wenden Sie sich an Ihren Arzt oder Apotheker.
- Dieses Arzneimittel wurde Ihnen persönlich verschrieben. Geben Sie es nicht an Dritte weiter. Es kann anderen Menschen schaden.
- Wenn Sie Nebenwirkungen bemerken, wenden Sie sich an Ihren Arzt oder Apotheker. Dies gilt auch für Nebenwirkungen, die nicht in dieser Packungsbeilage angegeben sind. Siehe Abschnitt 4.

Was in dieser Packungsbeilage steht

1. Was ist MAITALON 30 und wofür wird es angewendet?
2. Was sollten Sie vor der Einnahme von MAITALON 30 beachten?
3. Wie ist MAITALON 30 einzunehmen?
4. Welche Nebenwirkungen sind möglich?
5. Wie ist MAITALON 30 aufzubewahren?
6. Inhalt der Packung und weitere Informationen

1. Was ist MAITALON 30 und wofür wird es angewendet?

- MAITALON 30 ist eine empfängnisverhütende Pille, um eine Schwangerschaft zu verhindern.
- Jede Tablette enthält eine kleine Menge von zwei verschiedenen weiblichen Hormonen: Ethinylestradiol und Drospirenon.
- Kontrazeptiva, die zwei Hormone enthalten, werden als „Kombinationspille“ bezeichnet.

2. Was sollten Sie vor der Einnahme von MAITALON 30 beachten?

Allgemeine Hinweise

Bitte lesen Sie die Informationen zu Blutgerinnseln in Abschnitt 2, bevor Sie mit der Anwendung von MAITALON 30 beginnen. Es ist besonders wichtig, die Informationen zu den Symptomen eines Blutgerinnsels zu lesen – siehe Abschnitt 2, „Blutgerinnsel“.

Bevor Sie mit der Einnahme von MAITALON 30 beginnen können, wird Ihr Arzt bzw. Ihre Ärztin Ihnen einige Fragen zu Ihrer Eigen- und Familienanamnese (Vorkommnisse von eigenen Krankheiten und von Krankheiten in der Familie) stellen. Ihr Arzt bzw. Ihre Ärztin wird Ihren Blutdruck messen und je nach Ihrer persönlichen Situation einige weitere Tests durchführen.

Diese Packungsbeilage beschreibt mehrere Situationen, in denen Sie MAITALON 30 absetzen sollen und in denen MAITALON 30 nicht mehr zuverlässig wirkt. In solchen Situationen sollten Sie entweder auf Geschlechtsverkehr verzichten oder zusätzliche nicht-hormonale Vorsichtsmaßnahmen ergreifen, z. B. ein Kondom oder eine andere Barrieremethoden anwenden.

Verwenden Sie keine Kalender- oder Temperaturmethode. Diese Methoden können unzuverlässig sein, weil MAITALON 30 die monatlichen Veränderungen der Körpertemperatur und der Gebärmutterhalsschleimhaut beeinflusst.

MAITALON 30 schützt wie auch andere hormonale Verhütungsmittel nicht vor HIV-Infektionen (AIDS) oder anderen sexuell übertragbaren Krankheiten.

MAITALON 30 darf nicht eingenommen werden,

MAITALON 30 darf nicht eingenommen werden, wenn einer der nachstehend aufgeführten Punkte auf Sie zutrifft. Wenn einer der nachstehend aufgeführten Punkte auf Sie zutrifft, müssen Sie dies Ihrem Arzt mitteilen. Ihr Arzt wird dann mit Ihnen besprechen, welche andere Form der Empfängnisverhütung für Sie besser geeignet ist.

- wenn Sie ein Blutgerinnsel in einem Blutgefäß der Beine (tiefe Beinvenenthrombose, TVT), der Lunge (Lungenembolie, LE) oder eines anderen Organs haben (oder in der Vergangenheit hatten);
- wenn Ihnen bekannt ist, dass Sie an einer Störung der Blutgerinnung leiden – beispielsweise Protein-C-Mangel, Protein-S-Mangel, Antithrombin-III-Mangel, Faktor-V-Leiden oder Antiphospholipid-Antikörper;
- wenn Sie operiert werden müssen oder längere Zeit bettlägerig sind (siehe Abschnitt „Blutgerinnsel“);
- wenn Sie jemals einen Herzinfarkt oder Schlaganfall hatten;
- wenn Sie eine Angina pectoris (eine Erkrankung, die schwere Brustschmerzen verursacht und ein erstes Anzeichen auf einen Herzinfarkt sein kann) oder eine transitorische ischämische Attacke (TIA – vorübergehende Symptome eines Schlaganfalls) haben (oder früher einmal hatten);
- wenn Sie an einer der folgenden Krankheiten leiden, die das Risiko für ein Blutgerinnsel in einer Arterie erhöhen können:
 - schwerer Diabetes mit Schädigung der Blutgefäße
 - sehr hoher Blutdruck
 - sehr hoher Blutfettspiegel (Cholesterin oder Triglyzeride)
 - eine Krankheit, die als Hyperhomocysteinämie bekannt ist;
- wenn Sie an einer bestimmten Form von Migräne (sog. „Migräne mit Aura“) leiden oder in der Vergangenheit gelitten haben;
- wenn Sie eine Lebererkrankung haben oder (oder schon einmal hatten) und die Leberfunktion noch nicht normal ist;
- wenn Ihre Nieren nicht gut funktionieren (Niereninsuffizienz);

- wenn Sie eine Lebergeschwulst haben oder (schon einmal hatten);
- wenn Sie Brustkrebs oder Krebs an einem Genitalorgan haben (oder schon einmal hatten) oder ein entsprechender Verdacht besteht;
- wenn Sie Blutungen aus der Scheide haben, deren Ursache nicht abgeklärt ist;
- wenn Sie allergisch gegen Ethinylestradiol oder Drospirenon oder einen der in Abschnitt 6 genannten sonstigen Bestandteile dieses Arzneimittels sind. Dies kann sich durch Juckreiz, Hautausschlag oder Schwellungen zeigen;
- MAITALON 30 enthält Sojaöl. Wenn Sie allergisch gegen Erdnuss oder Soja sind, dürfen Sie dieses Arzneimittel nicht einnehmen.

MAITALON 30 darf nicht eingenommen werden, wenn Sie Hepatitis C haben und Arzneimittel, welche Ombitasvir/Paritaprevir/Ritonavir und Dasabuvir enthalten, einnehmen (siehe Abschnitt „Einnahme von MAITALON 30 zusammen mit anderen Arzneimitteln“).

Kinder und Jugendliche

MAITALON 30 ist nicht für die Anwendung durch Mädchen gedacht, deren Perioden noch nicht begonnen haben.

Warnhinweise und Vorsichtsmaßnahmen

Bitte sprechen Sie mit Ihrem Arzt oder Apotheker, bevor Sie MAITALON 30 einnehmen.

Wann sollten Sie sich an Ihren Arzt wenden?

Suchen Sie unverzüglich ärztliche Hilfe auf

- wenn Sie mögliche Anzeichen eines Blutgerinnsels bemerken, die bedeuten könnten, dass Sie ein Blutgerinnsel im Bein (d. h. tiefe Beinvenenthrombose), ein Blutgerinnsel in der Lunge (d. h. Lungenembolie), einen Herzinfarkt oder einen Schlaganfall haben (siehe den Abschnitt „Blutgerinnsel [Thrombose]“ unten).

Für eine Beschreibung der Symptome dieser schwerwiegenden Nebenwirkungen siehe den Abschnitt „So erkennen Sie ein Blutgerinnsel“.

Informieren Sie Ihren Arzt, wenn einer der folgenden Punkte auf Sie zutrifft.

Es gibt Situationen, in denen bei der Einnahme von MAITALON 30 oder anderen Kombinationspillen besondere Vorsicht erforderlich ist, und es können regelmäßige ärztliche Kontrolluntersuchungen notwendig sein. Wenn eine der folgenden Erkrankungen ausbricht oder sich während der Anwendung von MAITALON 30 verschlimmert, sollten Sie ebenfalls Ihren Arzt informieren.

- wenn ein naher Verwandter schon einmal Brustkrebs hatte;
- wenn Sie an einer Leber- oder Gallenblasenerkrankung leiden;
- wenn Sie Diabetes haben;
- wenn Sie an Depressionen leiden;
- wenn Sie Epilepsie haben (siehe „Einnahme von MAITALON 30 zusammen mit anderen Arzneimitteln“);
- wenn Sie eine Erkrankung haben, die zum ersten Mal während einer Schwangerschaft oder bei einer früheren Anwendung von Sexualhormonen aufgetreten ist (beispielsweise Verlust des Hörvermögens, Porphyrie (eine Blutkrankheit), Ikterus (Gelbfärbung von Haut oder Augen), Pruritus (Juckreiz am gesamten Körper), Herpes gestationis (Hautausschlag mit Bläschenbildung während der Schwangerschaft), Sydenham-Chorea (eine Nervenkrankheit mit plötzlichen Körperbewegungen, Veitstanz);

- wenn Sie schon einmal Chloasma (Verfärbung der Haut, sogenannte „Schwangerschaftsflecken“, besonders im Gesicht oder am Hals) hatten. Wenn dies der Fall ist, sollten Sie direktes Sonnenlicht und ultraviolette Strahlung meiden;
- wenn Sie an hereditärem Angioödem leiden, können estrogenhaltige Arzneimittel die Beschwerden eines Angioödems auslösen oder verschlimmern. Sie sollten sofort Ihren Arzt aufsuchen, wenn bei Ihnen Anzeichen eines Angioödems, wie z. B. Schwellung von Gesicht, Zunge und/oder Kehlkopf und/oder Schluckschwierigkeiten oder Nesselausschlag zusammen mit Kurzatmigkeit auftreten;
- wenn Sie Morbus Crohn oder Colitis ulcerosa (chronisch entzündliche Darmerkrankung) haben;
- wenn Sie systemischen Lupus erythematodes (SLE – eine Krankheit, die Ihr natürliches Abwehrsystem beeinträchtigt) haben;
- wenn Sie ein hämolytisch-urämisches Syndrom (HUS – eine Störung der Blutgerinnung, die zu Nierenversagen führt) haben;
- wenn Sie Sichelzellanämie (eine erbliche Erkrankung der roten Blutkörperchen) haben;
- wenn Sie erhöhte Blutfettspiegel (Hypertriglyzeridämie) haben oder diese Erkrankung in Ihrer Familie vorgekommen ist. Hypertriglyzeridämie wurde mit einem erhöhten Risiko für eine Pankreatitis (Entzündung der Bauchspeicheldrüse) verbunden;
- wenn Sie operiert werden müssen oder längere Zeit bettlägerig sind (siehe Abschnitt 2, „Blutgerinnsel“);
- wenn Sie vor Kurzem entbunden haben, ist Ihr Risiko für Blutgerinnsel erhöht. Fragen Sie Ihren Arzt, wie bald nach der Entbindung Sie mit der Anwendung von MAITALON 30 beginnen können;
- wenn Sie in den Venen unter der Haut eine Entzündung haben (oberflächliche Thrombophlebitis);
- wenn Sie Krampfadern (Varizen) haben.

BLUTGERINNSEL

Bei der Anwendung eines kombinierten hormonalen Kontrazeptivums wie MAITALON 30 ist Ihr Risiko für die Ausbildung eines Blutgerinnsels höher als wenn Sie keines anwenden. In seltenen Fällen kann ein Blutgerinnsel Blutgefäße verstopfen und schwerwiegende Probleme verursachen.

Blutgerinnsel können auftreten

- in Venen (sog. „Venenthrombose“, „venöse Thromboembolie“ oder VTE)
- in den Arterien (sog. „Arterienthrombose“, „arterielle Thromboembolie“ oder ATE).

Die Ausheilung eines Blutgerinnsels ist nicht immer vollständig. Selten kann es zu schwerwiegenden anhaltenden Beschwerden kommen, und sehr selten verlaufen Blutgerinnsel tödlich.

Es ist wichtig, nicht zu vergessen, dass das Gesamtrisiko eines gesundheitsschädlichen Blutgerinnsels aufgrund von MAITALON 30 gering ist.

SO ERKENNEN SIE EIN BLUTGERINNSEL

Suchen Sie dringend ärztliche Hilfe auf, wenn Sie eines der folgenden Anzeichen oder Symptome bemerken.

Tritt bei Ihnen eines dieser Anzeichen auf?	Woran könnten Sie leiden?
<ul style="list-style-type: none"> • Schwellung eines Beins oder längs einer Vene im Bein oder Fuß, vor allem, wenn gleichzeitig Folgendes auftritt: <ul style="list-style-type: none"> • Schmerz oder Druckschmerz im Bein, der möglicherweise nur beim Stehen oder Gehen bemerkt wird • Erwärmung des betroffenen Beins • Änderung der Hautfarbe des Beins, z. B. aufkommende Blässe, Rot- oder Blaufärbung. 	Tiefe Beinvenenthrombose
<ul style="list-style-type: none"> • plötzliche unerklärliche Atemlosigkeit oder schnelle Atmung; • plötzlicher Husten ohne offensichtliche Ursache, bei dem Blut ausgehustet werden kann; • stechender Brustschmerz, der bei tiefem Einatmen zunimmt; • starke Benommenheit oder Schwindelgefühl; • schneller oder unregelmäßiger Herzschlag; • starke Magenschmerzen. <p>Wenn Sie sich nicht sicher sind, sprechen Sie mit einem Arzt, da einige dieser Symptome wie Husten oder Kurzatmigkeit mit einer leichteren Erkrankung wie z. B. einer Entzündung der Atemwege (z. B. einem grippalen Infekt) verwechselt werden können.</p>	Lungenembolie
<p>Symptome, die meistens in einem Auge auftreten:</p> <ul style="list-style-type: none"> • sofortiger Verlust des Sehvermögens oder • schmerzloses verschwommenes Sehen, welches zu einem Verlust des Sehvermögens fortschreiten kann. 	Thrombose einer Netzhautvene (Blutgerinnsel in einer Vene im Auge)
<ul style="list-style-type: none"> • Brustschmerz, Unwohlsein, Druck, Schweregefühl; • Enge- oder Völlegefühl in Brust, Arm oder unterhalb des Brustbeins; • Völlegefühl, Verdauungsstörungen oder Erstickungsgefühl; • in den Rücken, Kiefer, Hals, Arm und Magen ausstrahlende Beschwerden im Oberkörper; • Schwitzen, Übelkeit, Erbrechen oder Schwindelgefühl; • extreme Schwäche, Angst oder Kurzatmigkeit; • schnelle oder unregelmäßige Herzschläge. 	Herzinfarkt
<ul style="list-style-type: none"> • plötzliche Schwäche oder Taubheitsgefühl des Gesichtes, Arms oder Beins, die auf einer Körperseite besonders ausgeprägt ist; • plötzliche Verwirrtheit, Sprech- oder Verständnisschwierigkeiten; • plötzliche Sehstörungen in einem oder beiden Augen; • plötzliche Gehschwierigkeiten, Schwindelgefühl, Gleichgewichtsverlust oder 	Schlaganfall

<p>Koordinationsstörungen;</p> <ul style="list-style-type: none">• plötzliche schwere oder länger anhaltende Kopfschmerzen unbekannter Ursache;• Verlust des Bewusstseins oder Ohnmacht mit oder ohne Krampfanfall. <p>In manchen Fällen können die Symptome eines Schlaganfalls kurzfristig sein und mit einer nahezu sofortigen und vollständigen Erholung einhergehen. Sie sollten sich aber trotzdem dringend in ärztliche Behandlung begeben, da Sie erneut einen Schlaganfall erleiden könnten.</p>	
<ul style="list-style-type: none">• Schwellung und leicht bläuliche Verfärbung einer Extremität;• starke Magenschmerzen (akutes Abdomen).	Blutgerinnsel, die andere Blutgefäße verstopfen

BLUTGERINNSSEL IN EINER VENE

Was kann passieren, wenn sich in einer Vene ein Blutgerinnsel bildet?

- Die Anwendung kombinierter hormonaler Kontrazeptiva wurde mit einem höheren Risiko für Blutgerinnsel in einer Vene (Venenthrombose) in Verbindung gebracht. Diese Nebenwirkungen kommen jedoch nur selten vor. Meistens treten sie im ersten Jahr der Anwendung eines kombinierten hormonalen Kontrazeptivums auf.
- Wenn es in einer Vene im Bein oder Fuß zu einem Blutgerinnsel kommt, kann dieses eine tiefe Beinvenenthrombose (TVT) verursachen.
- Wenn ein Blutgerinnsel vom Bein in die Lunge wandert und sich dort festsetzt, kann es eine Lungenembolie verursachen.
- Sehr selten kann sich ein Blutgerinnsel in einer Vene eines anderen Organs wie z. B. dem Auge (Thrombose einer Netzhautvene) bilden.

Wann ist das Risiko für die Bildung eines Blutgerinnsels in einer Vene am größten?

Das Risiko für die Bildung eines Blutgerinnsels in einer Vene ist im ersten Jahr der erstmaligen Anwendung eines kombinierten hormonalen Kontrazeptivums am größten. Das Risiko kann außerdem erhöht sein, wenn Sie die Anwendung eines kombinierten hormonalen Kontrazeptivums (gleiches oder anderes Arzneimittel) nach einer Unterbrechung von 4 oder mehr Wochen wieder aufnehmen.

Nach dem ersten Jahr sinkt das Risiko, es bleibt aber stets geringfügig höher als wenn kein kombiniertes hormonales Kontrazeptivum angewendet würde.

Wenn Sie die Anwendung von MAITALON 30 beenden, kehrt das Risiko für ein Blutgerinnsel in wenigen Wochen auf den Normalwert zurück.

Wie groß ist das Risiko für die Bildung eines Blutgerinnsels?

Das Risiko ist abhängig von Ihrem natürlichen Risiko für VTE und der Art des von Ihnen angewendeten kombinierten hormonalen Kontrazeptivums.

Das Gesamtrisiko für ein Blutgerinnsel in Bein oder Lunge (TVT oder LE) mit MAITALON 30 ist gering.

- Ungefähr 2 von 10.000 Frauen, die weder schwanger sind noch ein kombiniertes hormonales Kontrazeptivum anwenden, erleiden im Verlauf eines Jahres ein Blutgerinnsel.

- Ungefähr 5-7 von 10.000 Frauen, die ein Levonorgestrel, Norethisteron oder ein Norgestimat enthaltendes kombiniertes hormonales Kontrazeptivum anwenden, erleiden im Verlauf eines Jahres ein Blutgerinnsel.
- Ungefähr 9 bis 12 von 10.000 Frauen, die ein Drospirenon enthaltendes kombiniertes hormonales Kontrazeptivum (wie MAITALON 30) anwenden, erleiden im Verlauf eines Jahres ein Blutgerinnsel.
- Das Risiko für die Bildung eines Blutgerinnsels ist entsprechend Ihrer persönlichen medizinischen Vorgeschichte unterschiedlich hoch (siehe folgenden Abschnitt „Faktoren, die das Risiko für ein Blutgerinnsel in einer Vene erhöhen“).

	Risiko für die Bildung eines Blutgerinnsels pro Jahr
Frauen, die kein kombiniertes hormonales Präparat in Form einer Pille/eines Pflasters/eines Rings anwenden und nicht schwanger sind	Ungefähr 2 von 10.000 Frauen
Frauen, die eine Levonorgestrel, Norethisteron oder Norgestimat enthaltende kombinierte hormonale Pille anwenden	Ungefähr 5-7 von 10.000 Frauen
Frauen, die MAITALON 30 anwenden	Ungefähr 9-12 von 10.000 Frauen

Faktoren, die das Risiko für ein Blutgerinnsel in einer Vene erhöhen

Das Risiko für ein Blutgerinnsel mit MAITALON 30 ist gering, wird aber durch einige Erkrankungen und Risikofaktoren erhöht. Das Risiko ist erhöht:

- wenn Sie stark übergewichtig sind (Body-Mass-Index oder BMI über 30 kg/m²);
- wenn bei einem Ihrer nächsten Angehörigen in jungen Jahren (d. h. jünger als 50 Jahre) ein Blutgerinnsel im Bein, in der Lunge oder in einem anderen Organ aufgetreten ist. In diesem Fall haben Sie womöglich eine erbliche Blutgerinnungsstörung;
- wenn Sie operiert werden müssen oder aufgrund einer Verletzung oder Krankheit längere Zeit bettlägerig sind oder ein Bein eingegipst ist. Es kann erforderlich sein, dass die Anwendung von MAITALON 30 mehrere Wochen vor einer Operation oder bei eingeschränkter Beweglichkeit beendet werden muss. Wenn Sie die Anwendung von MAITALON 30 beenden müssen, fragen Sie Ihren Arzt, wann Sie die Anwendung wieder aufnehmen können.
- wenn Sie älter werden (insbesondere ab einem Alter von ungefähr 35 Jahren);
- wenn Sie vor wenigen Wochen entbunden haben.

Das Risiko für die Bildung eines Blutgerinnsels steigt mit der Anzahl der vorliegenden Erkrankungen und Risikofaktoren.

Flugreisen (> 4 Stunden) können Ihr Risiko für ein Blutgerinnsel vorübergehend erhöhen, insbesondere wenn bei Ihnen weitere der aufgeführten Faktoren vorliegen.

Es ist wichtig, dass Sie Ihren Arzt informieren, wenn einer dieser Punkte auf Sie zutrifft, auch wenn Sie sich nicht sicher sind. Ihr Arzt kann dann entscheiden, MAITALON 30 abzusetzen.

Teilen Sie Ihrem Arzt mit, wenn es bei einem der oben erwähnten Punkte während der Anwendung von MAITALON 30 zu einer Veränderung kommt, zum Beispiel wenn bei einem nahen Angehörigen aus unbekannter Ursache eine Thrombose auftritt oder wenn Sie stark zunehmen.

BLUTGERINNSEL IN EINER ARTERIE

Was kann passieren, wenn sich in einer Arterie ein Blutgerinnsel bildet?

Genau wie ein Blutgerinnsel in einer Vene kann auch ein Gerinnsel in einer Arterie schwerwiegende Probleme verursachen. Es kann zum Beispiel einen Herzinfarkt oder Schlaganfall hervorrufen.

Faktoren, die das Risiko für ein Blutgerinnsel in einer Arterie erhöhen

Es ist wichtig zu beachten, dass das Risiko für einen Herzinfarkt oder Schlaganfall aufgrund der Anwendung von MAITALON 30 sehr gering ist, jedoch ansteigen kann:

- mit zunehmendem Alter (älter als 35 Jahre);
- **wenn Sie rauchen.** Bei der Anwendung eines kombinierten hormonalen Kontrazeptivums wie MAITALON 30 wird geraten, mit dem Rauchen aufzuhören. Wenn Sie nicht mit dem Rauchen aufhören können und älter als 35 Jahre sind, kann Ihr Arzt Ihnen raten, eine andere Art von Verhütungsmittel anzuwenden;
- wenn Sie übergewichtig sind;
- wenn Sie einen hohen Blutdruck haben;
- wenn einer Ihrer nächsten Angehörigen in jungen Jahren (jünger als 50 Jahre) einen Herzinfarkt oder Schlaganfall hatte. In diesem Fall könnten Sie ebenfalls ein erhöhtes Risiko für einen Herzinfarkt oder Schlaganfall haben;
- wenn Sie oder einer Ihrer nächsten Angehörigen einen hohen Blutfettspiegel (Cholesterin oder Triglyzeride) haben;
- wenn Sie Migräne und insbesondere Migräne mit Aura haben;
- wenn Sie an Herzproblemen leiden (Herzklappenerkrankung, Rhythmusstörung namens Vorhofflimmern);
- wenn Sie Zucker (Diabetes) haben.

Wenn mehr als einer dieser Punkte auf Sie zutrifft oder eine dieser Erkrankungen besonders schwer ist, kann Ihr Risiko für die Ausbildung eines Blutgerinnsels zusätzlich erhöht sein.

Teilen Sie Ihrem Arzt mit, wenn es bei einem der oben erwähnten Punkte während der Anwendung von MAITALON 30 zu einer Veränderung kommt, zum Beispiel wenn Sie mit dem Rauchen anfangen, bei einem nahen Angehörigen aus unbekannter Ursache eine Thrombose auftritt oder wenn Sie stark zunehmen.

MAITALON 30 und Krebs

Brustkrebs wurde bei Frauen, die Kombinationspillen nehmen, geringfügig öfter festgestellt, aber es ist nicht bekannt, ob dieses erhöhte Risiko durch die Behandlung verursacht wird. Möglicherweise werden Frauen, die Kombinationspillen einnehmen, öfter von ihrem Arzt untersucht, sodass mehr Brustkrebsfälle erkannt werden. Das Auftreten von Brusttumoren nimmt nach Absetzen der Kombinationspille allmählich wieder ab. Es ist wichtig, dass Sie Ihre Brust regelmäßig untersuchen und Ihren Arzt aufsuchen, wenn Sie einen Knoten spüren.

In seltenen Fällen wurden bei Frauen, die die Pille einnehmen, gutartige Lebertumoren und noch seltener bösartige Lebertumoren berichtet. Suchen Sie Ihren Arzt auf, wenn Sie ungewöhnlich starke Bauchschmerzen haben.

Zwischenblutungen

Während der ersten Monate der Einnahme von MAITALON 30 können unregelmäßige Blutungen (Blutungen außerhalb der Einnahmepause) auftreten. Wenn diese Blutungen über mehr als nur einige Monaten auftreten oder wenn sie erst nach einigen Monaten beginnen, muss Ihr Arzt die Ursache abklären.

Wenn in der Einnahmepause keine Blutung eintritt

Wenn Sie alle Tabletten korrekt eingenommen haben, nicht erbrechen mussten, keinen starken Durchfall hatten und Sie keine anderen Arzneimittel eingenommen haben, ist eine Schwangerschaft äußerst unwahrscheinlich.

Wenn die erwartete Blutung aber zwei Mal hintereinander ausbleibt, könnten Sie schwanger sein. Setzen Sie sich sofort mit Ihrem Arzt in Verbindung. Beginnen Sie mit der Einnahme der Tabletten aus der nächsten Blisterpackung erst, wenn Sie sicher sind, dass Sie nicht schwanger sind.

Einnahme von MAITALON 30 zusammen mit anderen Arzneimitteln

Informieren Sie Ihren Arzt oder Apotheker, wenn Sie andere Arzneimittel einnehmen, kürzlich andere Arzneimittel eingenommen haben oder beabsichtigen, andere Arzneimittel einzunehmen.

Informieren Sie auch jeden anderen Arzt oder Zahnarzt, der Ihnen andere Arzneimittel verschreibt (oder den Apotheker) darüber, dass Sie MAITALON 30 einnehmen.

Diese können Ihnen sagen, ob Sie zusätzliche Verhütungsmaßnahmen (beispielsweise Kondome) anwenden müssen und falls ja, wie lange, oder ob die Einnahme eines anderen Arzneimittels, das Sie benötigen, geändert werden muss.

MAITALON 30 darf nicht eingenommen werden, wenn Sie Hepatitis C haben und Arzneimittel einnehmen, welche Ombitasvir/Paritaprevir/Ritonavir und Dasabuvir enthalten, da diese die Ergebnisse eines Leberfunktionsbluttests erhöhen können (Ansteigen der ALT Leberenzyme).

Ihr Arzt wird ein anderes Verhütungsmittel vor Beginn der Behandlung mit diesem Arzneimittel verschreiben. Zwei Wochen nach Beendigung der Behandlung kann mit MAITALON 30 wieder begonnen werden. Siehe Abschnitt „MAITALON 30 darf nicht eingenommen werden“.

Einige Arzneimittel können einen Einfluss auf den Blutspiegel von MAITALON 30 haben und können die empfängnisverhütende Wirkung verringern oder unerwartete Blutungen verursachen. Dazu gehören Arzneimittel zur Behandlung von:

- Epilepsie (z. B. Barbiturate, Carbamazepin, Phenytoin, Primidon, Felbamat, Oxcarbazepin, Topiramat)
- Tuberkulose (z. B. Rifampicin)
- HIV- und Hepatitis-C-Virus-Infektionen (sogenannte Protease-Inhibitoren und nicht-nukleosidische Reverse Transkriptase-Inhibitoren, wie Ritonavir, Nevirapin, Efavirenz)
- hohem Blutdruck in den Lungenblutgefäßen (Bosentan)
- Pilzkrankungen (z. B. Griseofulvin, Ketoconazol)
- zur symptomatischen Behandlung von Arthrose (Etoricoxib)
- das pflanzliche Heilmittel Johanniskraut (*Hypericum perforatum*). Wenn Sie pflanzliche Heilmittel, die Johanniskraut enthalten, anwenden wollen, während Sie bereits MAITALON 30 einnehmen, sprechen Sie vorher mit Ihrem Arzt.

MAITALON 30 kann die Wirkung anderer Arzneimittel beeinflussen, z. B.:

- Ciclosporin (ein Arzneimittel zur Unterdrückung einer Gewebeabstoßung nach Transplantationen)
- das Antiepileptikum Lamotrigin (dies könnte zu einer erhöhten Häufigkeit von Krampfanfällen führen).
- Tizanidin (ein Arzneimittel zur Behandlung von Muskelschmerzen und/oder Muskelkrämpfen)
- Theophyllin (ein Arzneimittel zur Behandlung von Atemproblemen)

Fragen Sie vor der Einnahme von allen Arzneimitteln Ihren Arzt oder Apotheker um Rat.

Einnahme von MAITALON 30 zusammen mit Nahrungsmitteln und Getränken

MAITALON 30 kann mit oder ohne Nahrung und wenn nötig mit etwas Wasser eingenommen werden.

Labortests

Wenn bei Ihnen eine Blutuntersuchung durchgeführt werden muss, informieren Sie bitte Ihren Arzt oder das Laborpersonal, dass Sie die Pille einnehmen, da hormonale Verhütungsmittel die Ergebnisse einiger Laboruntersuchungen beeinflussen können.

Schwangerschaft und Stillzeit

Wenn Sie schwanger sind oder stillen, oder wenn Sie vermuten, schwanger zu sein oder beabsichtigen, schwanger zu werden, fragen Sie vor der Einnahme dieses Arzneimittels Ihren Arzt oder Apotheker um Rat.

Schwangerschaft

Sie dürfen MAITALON 30 während der Schwangerschaft nicht einnehmen. Wenn Sie während der Einnahme von MAITALON 30 schwanger werden, müssen Sie die Einnahme sofort beenden und Ihren Arzt benachrichtigen. Wenn Sie schwanger werden wollen, können Sie MAITALON 30 jederzeit absetzen (siehe auch „Wenn Sie die Einnahme von MAITALON 30 abbrechen wollen“).

Fragen Sie vor der Einnahme von allen Arzneimitteln Ihren Arzt oder Apotheker um Rat.

Stillzeit

Im Allgemeinen wird die Einnahme von MAITALON 30 während der Stillzeit nicht empfohlen. Wenn Sie die Pille während der Stillzeit einnehmen wollen, sollten Sie Ihren Arzt um Rat fragen.

Fragen Sie vor der Einnahme von allen Arzneimitteln Ihren Arzt oder Apotheker um Rat.

Verkehrstüchtigkeit und Fähigkeit zum Bedienen von Maschinen

Es gibt keine Hinweise, dass MAITALON 30 die Verkehrstüchtigkeit oder das Bedienen von Maschinen beeinflusst.

MAITALON 30 enthält Lactose und Soja-Lecithin

MAITALON 30 enthält 48,17 mg Lactose-Monohydrat. Bitte nehmen Sie dieses Arzneimittel daher erst nach Rücksprache mit Ihrem Arzt ein, wenn Ihnen bekannt ist, dass Sie an einer Unverträglichkeit gegenüber bestimmten Zuckern leiden.

MAITALON 30 enthält auch 0,07 mg Soja-Lecithin. Wenn Sie allergisch gegen Erdnuss oder Soja sind, dürfen Sie dieses Arzneimittel nicht einnehmen.

3. WIE IST MAITALON 30 EINZUNEHMEN?

Nehmen Sie dieses Arzneimittel immer genau nach Absprache mit Ihrem Arzt oder Apotheker ein. Fragen Sie bei Ihrem Arzt oder Apotheker nach, wenn Sie sich nicht sicher sind.

Nehmen Sie jeden Tag eine Tablette MAITALON 30, wenn nötig mit etwas Wasser. Sie können die Tabletten mit oder ohne Nahrung einnehmen, aber Sie sollten sie jeden Tag etwa zur selben Uhrzeit einnehmen.

Die Blisterpackung enthält 21 Tabletten. Neben jeder Tablette ist der Wochentag, an dem die jeweilige Tablette eingenommen werden soll, aufgedruckt. Wenn Sie beispielsweise an einem Mittwoch mit der Einnahme beginnen, nehmen Sie eine Tablette, neben der „MI“ steht. Folgen Sie der Pfeilrichtung auf der Blisterpackung, bis Sie alle 21 Tabletten eingenommen haben.

Nehmen Sie dann 7 Tage lang keine Tabletten ein. Während dieser 7-tägigen Tablettenpause (auch Einnahmepause oder Lückenwoche genannt) sollte Ihre Blutung einsetzen. Diese sogenannte „Entzugsblutung“ beginnt üblicherweise am zweiten oder dritten Tag der Einnahmepause.

Am achten Tag nach der letzten MAITALON 30 Tablette (d. h. nach der 7-tägigen Tablettenpause) beginnen Sie mit der nächsten Blisterpackung, ob Ihre Blutung noch anhält oder nicht. Das bedeutet, dass Sie mit der Einnahme aus jeder Blisterpackung immer am gleichen Wochentag beginnen sollten und dass die Entzugsblutung jeden Monat an denselben Tagen eintreten sollte.

Wenn Sie MAITALON 30 auf diese Weise einnehmen, sind Sie auch in der 7-tägigen Tablettenpause vor einer Schwangerschaft geschützt.

Wann können sie mit der Einnahme aus der ersten Blisterpackung beginnen?

- Wenn Sie im letzten Monat kein Verhütungsmittel mit Hormonen eingenommen haben.

Beginnen Sie mit MAITALON 30 am ersten Tag Ihres Zyklus (entspricht dem ersten Tag Ihrer Monatsblutung). Wenn Sie am ersten Tag Ihrer Monatsblutung mit der Einnahme von MAITALON 30 beginnen, sind Sie sofort vor einer Schwangerschaft geschützt. Sie können auch am 2. bis 5. Tag Ihres Zyklus mit der Einnahme beginnen, aber in diesem Fall müssen Sie in den ersten 7 Tagen eine zusätzliche empfängnisverhütende Methode (wie z. B. ein Kondom) anwenden.

- Wechsel von einem kombinierten hormonalen Empfängnisverhütungsmittel oder einem kombinierten Vaginalring oder einem Pflaster

Sie können mit der Einnahme von MAITALON 30 am Tag nach der Einnahme der letzten wirkstoffhaltigen Tablette Ihrer vorherigen Pille beginnen, spätestens jedoch am ersten Tag nach dem tablettenfreien Intervall Ihrer vorherigen Pille (oder nach der letzten Placebotablette Ihrer vorherigen Pille). Wenn Sie von einem Vaginalring oder einem transdermalen Pflaster umstellen, befolgen Sie

bitte die Anweisungen Ihres Arztes.

- Wechsel von einem Gestagen-Monopräparat (nur Gestagen-haltige Pille/Minipille, Injektionspräparat, Implantat oder von einer Gestagen freisetzenden Spirale)

Der Wechsel von einer nur Gestagen-haltigen Pille kann an jedem beliebigen Tag erfolgen (von einem Implantat oder einer Spirale am Tag der Entfernung, von einem Injektionspräparat an dem Tag, an dem die nächste Injektion fällig wäre), aber in allen Fällen müssen Sie während der ersten 7 Tage der Tabletteneinnahme zusätzliche Schutzmaßnahmen ergreifen (beispielsweise ein Kondom).

- Nach einer Fehlgeburt

Befolgen Sie den Rat Ihres Arztes.

- Nach einer Geburt

Sie können mit der Einnahme von MAITALON 30 21 bis 28 Tage nach der Entbindung beginnen. Wenn Sie später als nach 28 Tagen beginnen, müssen Sie während der ersten sieben Tage der Einnahme von MAITALON 30 eine sogenannte Barrieremethode anwenden (z. B. ein Kondom).

Wenn Sie nach der Entbindung vor (erneuter) Einnahme von MAITALON 30 Geschlechtsverkehr hatten, muss zuerst eine Schwangerschaft ausgeschlossen werden oder Sie müssen warten, bis Ihre nächste Monatsblutung einsetzt.

- Wenn Sie stillen und mit der Einnahme von MAITALON 30 beginnen wollen

Bitte lesen Sie den Abschnitt „Stillzeit“.

Fragen Sie Ihren Arzt um Rat, wenn Sie nicht sicher sind, wann Sie mit der Einnahme beginnen sollen.

Wenn Sie eine größere Menge von MAITALON 30 eingenommen haben, als Sie sollten

Es liegen keine Berichte über schwerwiegende Schäden durch Einnahme zu vieler MAITALON 30 Tabletten vor.

Wenn Sie mehrere Tabletten auf einmal einnehmen, kann Übelkeit oder Erbrechen auftreten.

Bei jungen Mädchen kann es zu Blutungen aus der Scheide kommen.

Wenn Sie zu viele MAITALON 30 Tabletten eingenommen haben oder feststellen, dass ein Kind einige Tabletten eingenommen hat, fragen Sie Ihren Arzt oder Apotheker um Rat.

Wenn Sie die Einnahme von MAITALON 30 vergessen haben

- Wenn die vergessene Einnahme **weniger als 12 Stunden** zurückliegt, ist der Empfängnisschutz nicht herabgesetzt. Nehmen Sie die vergessene Tablette sofort und die folgenden Tabletten dann wieder zur gewohnten Zeit ein.

- Wenn die vergessene Einnahme **mehr als 12 Stunden** zurückliegt, kann der Empfängnisschutz herabgesetzt sein. Je mehr Tabletten Sie vergessen haben desto größer ist das Risiko einer Schwangerschaft.

Das Risiko für unvollständigen Empfängnisschutz ist am größten, wenn Sie eine Tablette am Anfang oder am Ende der Blisterpackung vergessen haben. Deshalb sollten Sie die folgenden Regeln beachten (siehe auch das Diagramm

unten):

- **Sie haben mehr als eine Tablette in dieser Blisterpackung vergessen**
Setzen Sie sich mit Ihrem Arzt in Verbindung.

- **Sie haben eine Tablette in Woche 1 vergessen**

Nehmen Sie die vergessene Tablette sofort ein, auch wenn das bedeutet, dass Sie zwei Tabletten gleichzeitig einnehmen müssen. Nehmen Sie die Tabletten dann wieder zur gewohnten Zeit ein und wenden Sie in den nächsten 7 Tagen zusätzliche Vorsichtsmaßnahmen, wie z. B. ein Kondom, an. Wenn Sie in der Woche vor der vergessenen Einnahme Geschlechtsverkehr hatten, können Sie schwanger sein. Setzen Sie sich in diesem Fall mit Ihrem Arzt in Verbindung.

- **Sie haben eine Tablette in Woche 2 vergessen**

Nehmen Sie die vergessene Tablette sofort ein, auch wenn das bedeutet, dass Sie zwei Tabletten gleichzeitig einnehmen müssen. Die weiteren Tabletten werden dann wieder zur gewohnten Zeit eingenommen. Der Empfängnischutz ist nicht herabgesetzt und Sie müssen keine zusätzlichen Maßnahmen ergreifen. Wenn Sie mehr als eine Tablette vergessen, wenden Sie bitte für 7 Tage eine zusätzliche Barriere Methode an, wie z. B. ein Kondom.

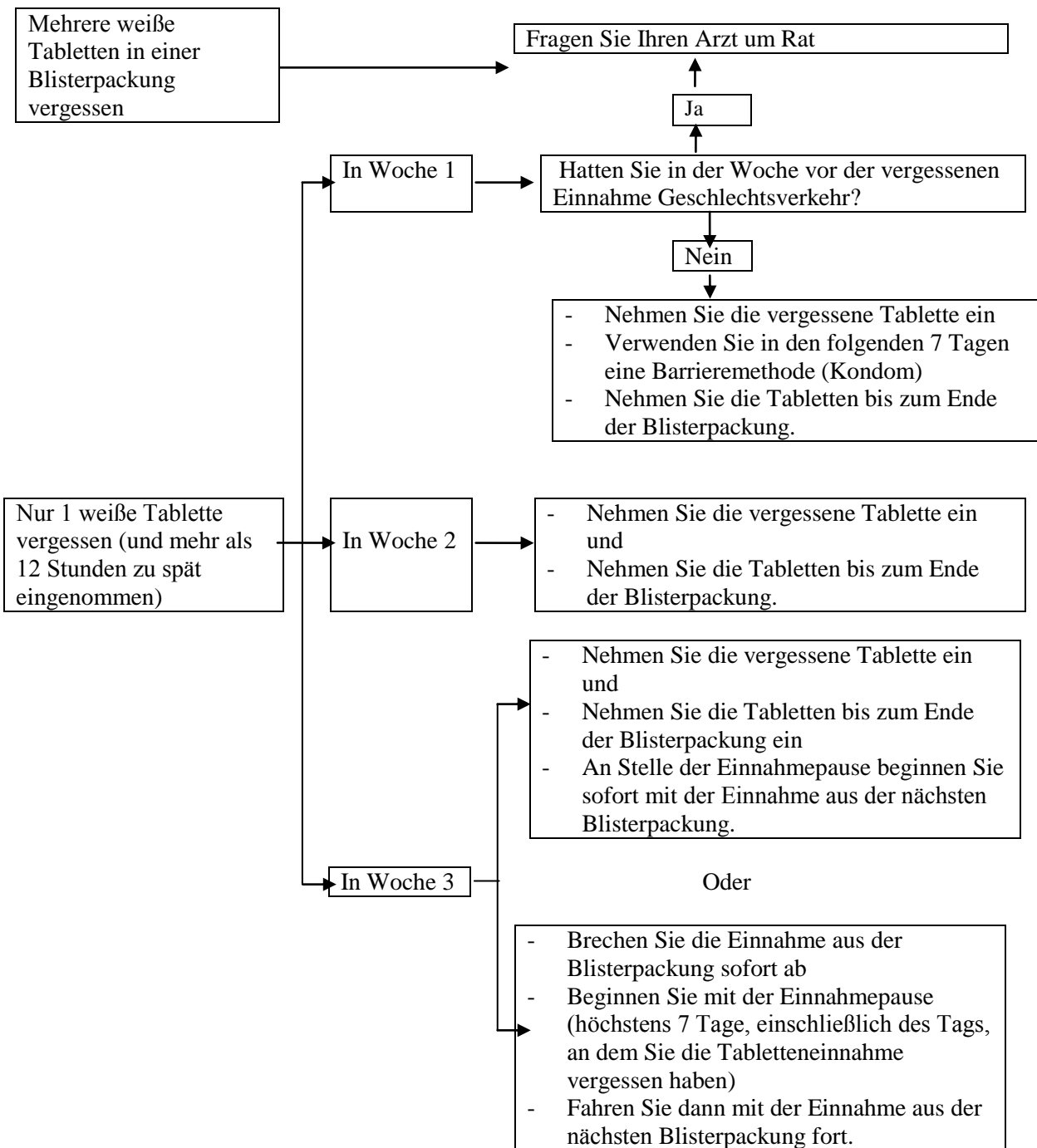
- **Sie haben eine Tablette in Woche 3 vergessen**

Sie können zwischen zwei Möglichkeiten wählen:

1. Nehmen Sie die vergessene Tablette sofort ein, auch wenn das bedeutet, dass Sie zwei Tabletten gleichzeitig einnehmen müssen. Die weiteren Tabletten werden dann wieder zur gewohnten Zeit eingenommen. Lassen Sie die sieben pillenfreien Tage aus und beginnen Sie stattdessen nach der Einnahme der letzten Tablette sofort mit der Einnahme aus der nächsten Blisterpackung.
Am Ende der zweiten Blisterpackung wird höchstwahrscheinlich eine Blutung auftreten – während der Einnahme aus der zweiten Blisterpackung kann es aber auch sein, dass Sie leichte oder menstruationsartige Blutungen haben.
2. Sie können auch aufhören, die Tabletten aus der laufenden Blisterpackung zu nehmen und direkt mit der Tablettenpause beginnen (**notieren Sie den Tag, an dem Sie die Tablette vergessen haben**). Wenn Sie an Ihrem gewohnten Wochentag mit der Einnahme aus einer neuen Blisterpackung beginnen möchten, verkürzen Sie die Einnahmepause auf weniger als 7 Tage.

Wenn Sie eine dieser beiden Empfehlungen beachten, bleibt Ihr Empfängnischutz bestehen.

- Wenn Sie vergessen haben, Tabletten aus einer Blisterpackung einzunehmen und in der ersten Tablettenpause keine Blutung eintritt, kann das bedeuten, dass Sie schwanger sind. Sie müssen sich mit Ihrem Arzt in Verbindung setzen, bevor Sie mit der Einnahme aus der nächsten Blisterpackung beginnen.



Verhalten bei Erbrechen und starkem Durchfall

Wenn Sie sich innerhalb von 3-4 Stunden nach Einnahme einer Tablette übergeben müssen oder starken Durchfall haben, kann es sein, dass die Wirkstoffe der Pille in Ihrem Körper nicht vollständig aufgenommen werden. Die Situation ist fast identisch mit der bei Vergessen der Einnahme einer Tablette. Nach Erbrechen oder Durchfall nehmen Sie möglichst bald eine weitere Tablette aus einer Reserve-Blisterpackung ein. Wenn möglich, soll die Einnahme *innerhalb von 12 Stunden* nach der gewohnten Einnahmezeit erfolgen. Wenn das nicht möglich ist oder bereits 12 Stunden vergangen sind, sollten Sie die Empfehlungen unter „Wenn Sie die Einnahme von MAITALON

30 vergessen haben“ befolgen.

Verschieben einer Monatsblutung: Was Sie wissen müssen

Es ist zwar nicht empfehlenswert, aber Sie können Ihre Monatsblutung verschieben, indem Sie die sieben pillenfreie Tage auslassen und sofort mit der Einnahme aus einer neuen Blisterpackung von MAITALON 30 beginnen und die Tabletten bis zum Ende einnehmen. Während der Einnahme aus dieser zweiten Blisterpackung kann es zu leichten oder menstruationsartigen Blutungen kommen. Nach der gewohnten 7-tägigen Einnahmepause beginnen Sie dann mit der Einnahme *aus der nächsten Blisterpackung*.

Sie sollten Ihren Arzt um Rat fragen, bevor Sie Ihre Monatsblutung verschieben.

Verschieben des ersten Tags Ihrer Monatsblutung: Was Sie wissen müssen

Wenn Sie die Tabletten weisungsgemäß einnehmen, beginnt Ihre Monatsblutung während der sieben pillenfreien Tage. Wenn Sie diesen Tag ändern müssen, können Sie das tablettenfreie Intervall verkürzen – (aber niemals verlängern – 7 Tage ist das Maximum!). Wenn Sie beispielsweise die sieben pillenfreie Tage an einem Freitag beginnen und diesen Tag auf einen Dienstag (3 Tage früher) verschieben wollen, beginnen Sie mit der Einnahme aus der nächsten Blisterpackung 3 Tage früher als sonst. Wenn Sie das pillenfreie Intervall sehr verkürzen (beispielsweise auf 3 Tage oder weniger) kann es sein, dass in dieser Phase keine Blutung eintritt. Sie können dann eine leichte oder menstruationsartige Blutung haben.

Sprechen Sie bitte mit Ihrem Arzt, wenn Sie nicht sicher sind, was Sie tun sollen.

Wenn Sie die Einnahme von MAITALON 30 abbrechen

Sie können die Einnahme von MAITALON 30 jederzeit abbrechen. Wenn Sie nicht schwanger werden wollen, sollten Sie Ihren Arzt zu anderen zuverlässigen Verhütungsmethoden befragen.

Wenn Sie schwanger werden wollen, setzen Sie MAITALON 30 ab und warten, bis eine Monatsblutung eintritt, bevor Sie versuchen schwanger zu werden. Dadurch können Sie das erwartete Geburtsdatum einfacher errechnen.

Wenn Sie weitere Fragen zur Anwendung des Arzneimittels haben, wenden Sie an Ihren Arzt oder Apotheker.

4. Welche Nebenwirkungen sind möglich?

Wie alle Arzneimittel kann auch dieses Arzneimittel Nebenwirkungen haben, die aber nicht bei jedem auftreten müssen. Wenn Sie Nebenwirkungen bekommen, insbesondere wenn diese schwerwiegend und anhaltend sind, oder wenn sich Ihr Gesundheitszustand verändert, und Sie dieses auf MAITALON 30 zurückführen, sprechen Sie bitte mit Ihrem Arzt.

Alle Frauen, die kombinierte hormonale Kontrazeptiva anwenden, haben ein erhöhtes Risiko für Blutgerinnsel in den Venen (venöse Thromboembolie [VTE]) oder Arterien (arterielle Thromboembolie [ATE]). Weitere Einzelheiten zu den verschiedenen Risiken im Zusammenhang mit der Anwendung kombinierter hormonaler Kontrazeptiva siehe Abschnitt 2, „Was sollten Sie vor der Anwendung von MAITALON 30 beachten?“.

Die nachstehend aufgeführten Nebenwirkungen wurden mit der Einnahme von MAITALON 30 in Verbindung gebracht:

Häufige Nebenwirkungen (kann bis zu 1 von 10 Behandelten betreffen):

- Menstruationsstörungen, Zwischenblutungen, Brustschmerzen, Druckempfindlichkeit der Brust
- Kopfschmerzen, depressive Verstimmung
- Migräne
- Übelkeit
- dicker weißlicher Ausfluss aus der Scheide, Scheideninfektion mit Hefepilzen.

Gelegentliche Nebenwirkungen (kann bis zu 1 von 100 Behandelten betreffen):

- Brustvergrößerung, verändertes Interesse an Sex
- hoher Blutdruck, niedriger Blutdruck
- Erbrechen, Durchfall
- Akne, Hautausschlag, starker Juckreiz, Haarausfall (Alopezie)
- Scheideninfektion
- Flüssigkeitsretention, Veränderungen des Körpergewichts.

Seltene Nebenwirkungen (kann bis zu 1 von 1000 Behandelten betreffen):

- allergische Reaktionen (Überempfindlichkeit), Asthma
- Brustsekretion
- Beeinträchtigung des Hörvermögens
- die Hauterkrankung Erythema nodosum (mit schmerzhaften rötlichen Hautknötchen) oder Erythema multiforme (mit Hautausschlag und zielscheibenförmigen Rötungen oder Läsionen)
- gesundheitsschädliche Blutgerinnsel in einer Vene oder Arterie, zum Beispiel:
 - o in einem Bein oder Fuß (d. h. VTE)
 - o in der Lunge (d. h. LE)
 - o Herzinfarkt
 - o Schlaganfall
 - o Mini Schlaganfall oder vorübergehende, einem Schlaganfall ähnelnde Symptome, die als transitorische ischämische Attacke (TIA) bezeichnet werden
 - o Blutgerinnsel in der Leber, dem Magen/Darm, den Nieren oder dem Auge.

Die Wahrscheinlichkeit für ein Blutgerinnsel kann erhöht sein, wenn Sie an einer anderen Erkrankung leiden, die dieses Risiko erhöht (weitere Informationen zu den Erkrankungen, die das Risiko für ein Blutgerinnsel erhöhen und die Symptome eines Blutgerinnsels siehe Abschnitt 2).

Meldung von Nebenwirkungen

Wenn Sie Nebenwirkungen bemerken, wenden Sie sich an Ihren Arzt oder Apotheker. Dies gilt auch für Nebenwirkungen, die nicht in dieser Packungsbeilage angegeben sind.

Sie können Nebenwirkungen auch direkt dem Bundesinstitut für Arzneimittel und Medizinprodukte, Abt. Pharmakovigilanz, Kurt-Georg-Kiesinger-Allee-3, D-53175 Bonn, Website: www.bfarm.de anzeigen.

Indem Sie Nebenwirkungen melden, können Sie dazu beitragen, dass mehr Informationen über die Sicherheit dieses Arzneimittels zur Verfügung gestellt werden.

5. Wie ist MAITALON 30 aufzubewahren?

Bewahren Sie dieses Arzneimittel für Kinder unzugänglich auf.

Sie dürfen dieses Arzneimittel nach dem auf dem Umkarton und der Blisterpackung nach 'Verw. bis' angegebenen Verfalldatum nicht mehr verwenden. Das Verfalldatum bezieht sich auf den letzten Tag des angegebenen Monats.

Nicht über 30 °C lagern. In der Originalverpackung aufbewahren, um den Inhalt vor Licht zu schützen.

Entsorgen Sie Arzneimittel nicht im Abwasser oder Haushaltsmüll. Fragen Sie Ihren Apotheker, wie das Arzneimittel zu entsorgen ist, wenn Sie es nicht mehr verwenden. Sie tragen damit zum Schutz der Umwelt bei.

6. Inhalt der Packung und weitere Informationen

Was MAITALON 30 enthält

- Die Wirkstoffe sind 0,03 mg Ethinylestradiol und 3 mg Drospirenon in jeder Tablette.
- Die sonstigen Bestandteile sind:
Tablettenkern: Lactose-Monohydrat, vorverkleisterte Maisstärke, Maisstärke, Povidon K-25, Magnesiumstearat
Filmüberzug: Polyvinylalkohol, Titandioxid (E171), Talkum (E553b), Macrogol 3350, Lecithin (Soja).

Wie MAITALON 30 aussieht und Inhalt der Packung

Weißer oder weißliche, runde, bikonvexe Filmtablette. Prägung auf einer Seite: „G63“. Die andere Seite weist keine Prägung auf.

MAITALON 30 0,03 mg/3 mg Filmtabletten sind in Kalender-Blisterpackungen aus PVC/PVDC/Aluminium verpackt.

Die Blisterpackungen sind in einer Faltschachtel verpackt und jeder Schachtel liegt eine Packungsbeilage und ein Aufbewahrungsetui bei.

Packungsgrößen:

1×21 Filmtabletten.

3×21 Filmtabletten.

6×21 Filmtabletten.

Es werden möglicherweise nicht alle Packungsgrößen in den Verkehr gebracht.

Pharmazeutischer Unternehmer und Hersteller

Gedeon Richter Plc.

Gyömrői út 19-21.

1103 Budapest

Ungarn

Örtlicher Vertreter:

Gedeon Richter Pharma GmbH

Eiler Straße 3W

51107 Köln

Tel.: 0221 888 90444

Fax: 0180 3433366

E-Mail: service@gedeonrichter.de
www.gedeonrichter.de

Dieses Arzneimittel ist in den Mitgliedsstaaten des Europäischen Wirtschaftsraumes (EWR) unter den folgenden Bezeichnungen zugelassen

Deutschland	MAITALON 30 0,03 mg/3 mg Filmtabletten
Ungarn	BERTELLE

Diese Packungsbeilage wurde zuletzt überarbeitet im 10/2017.